

# LES MERS AMNIOTIQUES

TISSEO - Station Labège La Cadène - Gare

Toulouse - Metro ligne 3

La station, Labège la Cadène - Gare est située au sein d'une zone d'activité de la métropole toulousaine, chère à ses habitants en raison de ses dimensions économiques et symboliques fortes.

Toulouse, **berceau de l'aéropostale**, est aujourd'hui une des villes leader de l'industrie **aéronautique mondiale**. L'aviation forge l'identité de la ville. Mais Toulouse a su diversifier ses activités, en misant sur la **science et l'innovation**, Labège Innopôle est un des acteurs principaux de ce développement.

Cette **station**, terminus sud-est, sera un des **symboles forts** de cette nouvelle ligne, un lieu qui connectera la ville à un de ses principaux secteurs professionnels, qui plus est en passe de devenir avec le projet Inova, une véritable expérience de zone d'activité **qui prenant pleinement en compte les besoins** du territoire aussi bien au niveau des entreprises que des usagers et habitants. Deux grands axes coordonnent cette ambition, la mobilité durable en phase directe avec la station et une innovation thermique pour disposer d'une énergie renouvelable à partir des eaux du lac. Ce projet répond aux **exigences écologiques** qu'impose aujourd'hui le réchauffement climatique.

C'est pourquoi les **œuvres** qui seront implantées au sein de la station Labège la Cadène - Gare est, ne pourront ignorer ces **enjeux**. J'ai pleinement conscience de ce défi et j'ai la **volonté**, au travers des œuvres projetées pour cette station, d'inscrire dans un récit imaginaire collectif les **valeurs de l'innovation et de l'écologie**.

Mon travail s'axe autour d'une proposition articulée par **une œuvre double**, dans laquelle chaque voyageur peut **se projeter** grâce aux symboles qui lui sont donnés à voir et à éprouver. Les œuvres prennent place sur les murs jouxtant les escaliers menant aux quais dans les deux directions. Sur ces murs sont incrustées deux représentations du globe terrestre vu de l'espace, en **acier inox poli miroir**. L'une dévoile le globe, **pôle nord** en son centre et l'autre par le **pôle sud**. Le choix de cette double vision permet de montrer l'ensemble des continents.

Ici la **Terre est définie par ses mers**, ce sont les océans en miroir qui délimitent les continents. Ces deux représentations s'inspirent d'une photographie iconique de **l'histoire de l'exploration spatiale**, "la bille bleue", cliché pris le 7 décembre 1972 par l'équipage d'Apollo 17, à une distance d'environ 45 000 km de la Terre. C'est une des photographies les plus reproduites au monde, devenue le **symbole** même de notre planète.

Elle évoque sa **rotondité**, sa **beauté** mais aussi sa **finitude**, perdue dans l'obscurité du vide galactique. Cette image, dans ce qu'elle montre de notre **fragilité** et de notre isolement dans l'univers est devenue un des premiers éléments déclencheur de notre **sensibilité écologique**.

Ce choix permet dans un premier temps de rappeler que l'eau constitue 71% des surfaces du globe sans oublier que c'est aussi le cas, à 60%, pour le corps humain. Ce parti pris contribue à appuyer lisiblement **les enjeux du réchauffement climatique**. Dans cette image l'Homme et la Terre ne sont qu'un.

Dans sa plénitude la Terre est un ventre, et **un miroir qui reflète nos corps ainsi que l'environnement** de la station, l'atmosphère extérieure, et la lumière qui l'éclaire.

C'est une lecture du monde à travers ses mers, liquide amniotique de notre Humanité, une **mémoire commune** qui est en marche, en passant par la prise de conscience de la finitude de notre planète, articulée par une **vision positive** qui laisse entrevoir l'espoir d'un avenir meilleur.

Introduire **artistiquement et poétiquement** cette problématique dans l'espace public, renforce sa visibilité et actionne un nouveau levier de prise de **conscience collective**.

J'appuie ce positionnement en choisissant de révéler notre planète dans sa nature encore inexplorée et la plus sauvage, ses océans. Je souligne sa **diversité** et sa **beauté** et fait de sa représentation le **miroir des voyageurs**.

Les œuvres font **partie intégrante du bâtiment**.

Le matériau réfléchissant est marqueté à même le béton du mur. La représentation de notre planète s'intègre parfaitement à l'architecture de la station et s'oriente vers l'extérieur pour réfléchir la lumière du soleil. J'exploite pleinement la luminosité qu'offrent les différentes ouvertures aménagées pour cette station en surface.

En empruntant la station, les voyageurs ressentent leur **mobilité verte**, nécessaire prise de conscience écologique, positionnement capital à la construction de leur avenir commun.

Le trajet qu'ils effectuent entre leur lieu de vie et leur lieu de travail est ponctué par cette **double vision de notre planète** vue sous les angles de ses deux hémisphères. Leur déplacement prend alors une **dimension universelle**.

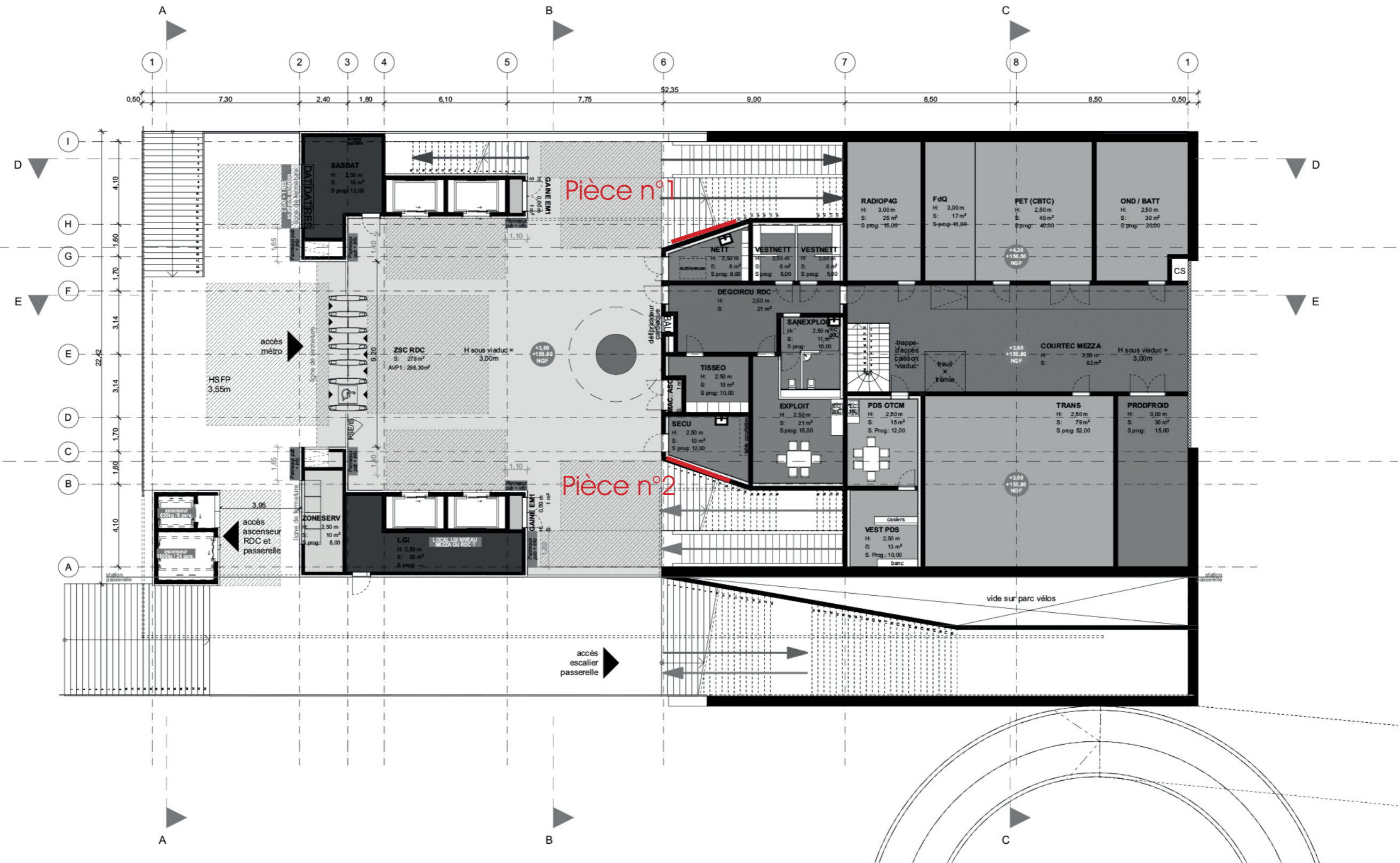
En se reflétant dans les océans tout comme l'environnement immédiat de la station, chacun peut **se sentir citoyen du Monde**. En traversant la station, chaque voyageur se confronte au sein de cette trajectoire commune à sa présence au Monde.

Les deux œuvres se présentent ainsi comme un parcours initiatique.

Je souhaite **m'adresser à tous et à chacun** à travers ces œuvres pour produire une construction mythologique personnelle via **l'intimité partagée** du ventre amniotique de la Terre, ses mers.

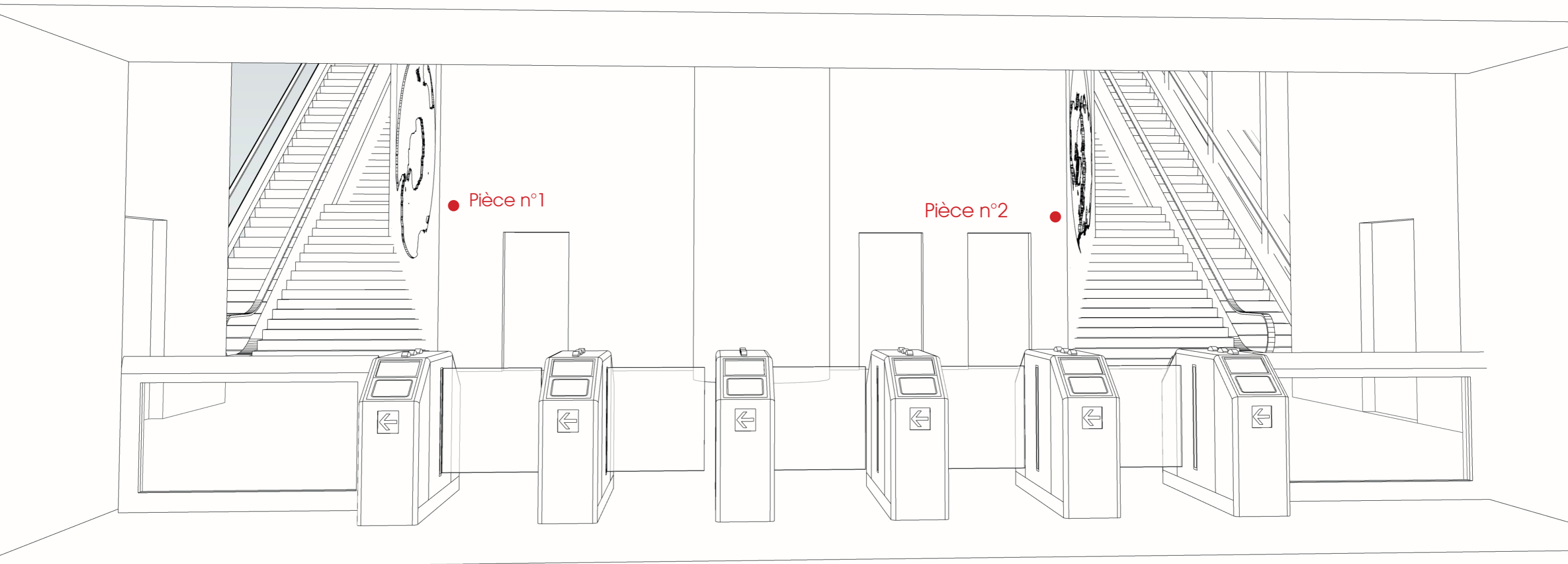
Mers qui sont **l'enjeu capital de notre siècle** où l'urgence climatique, chaque jour plus pressante nous rappelle notre **destinée commune et les responsabilités** qui nous incombent.

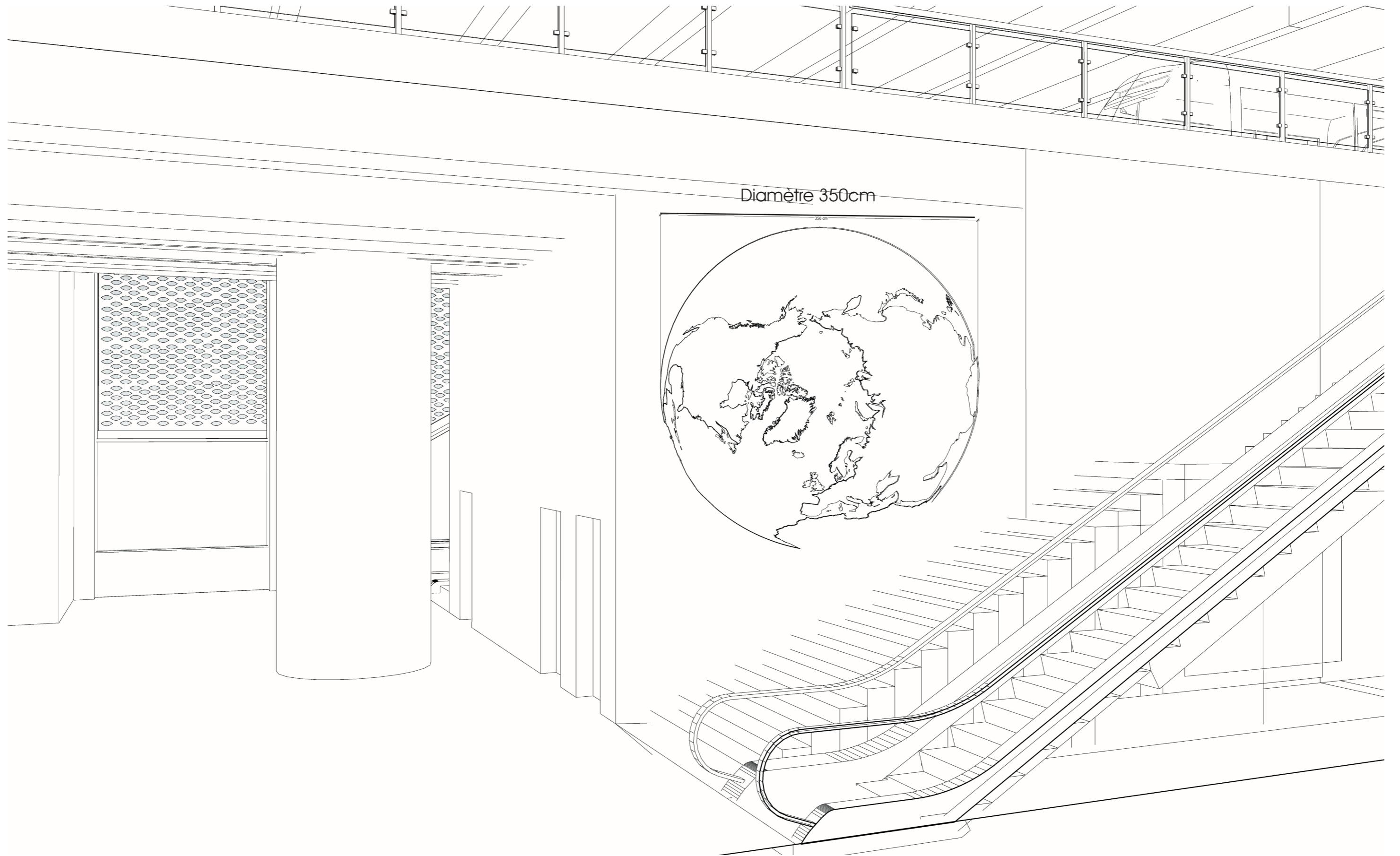




TISSEO Station Labège La Cadène - Gare





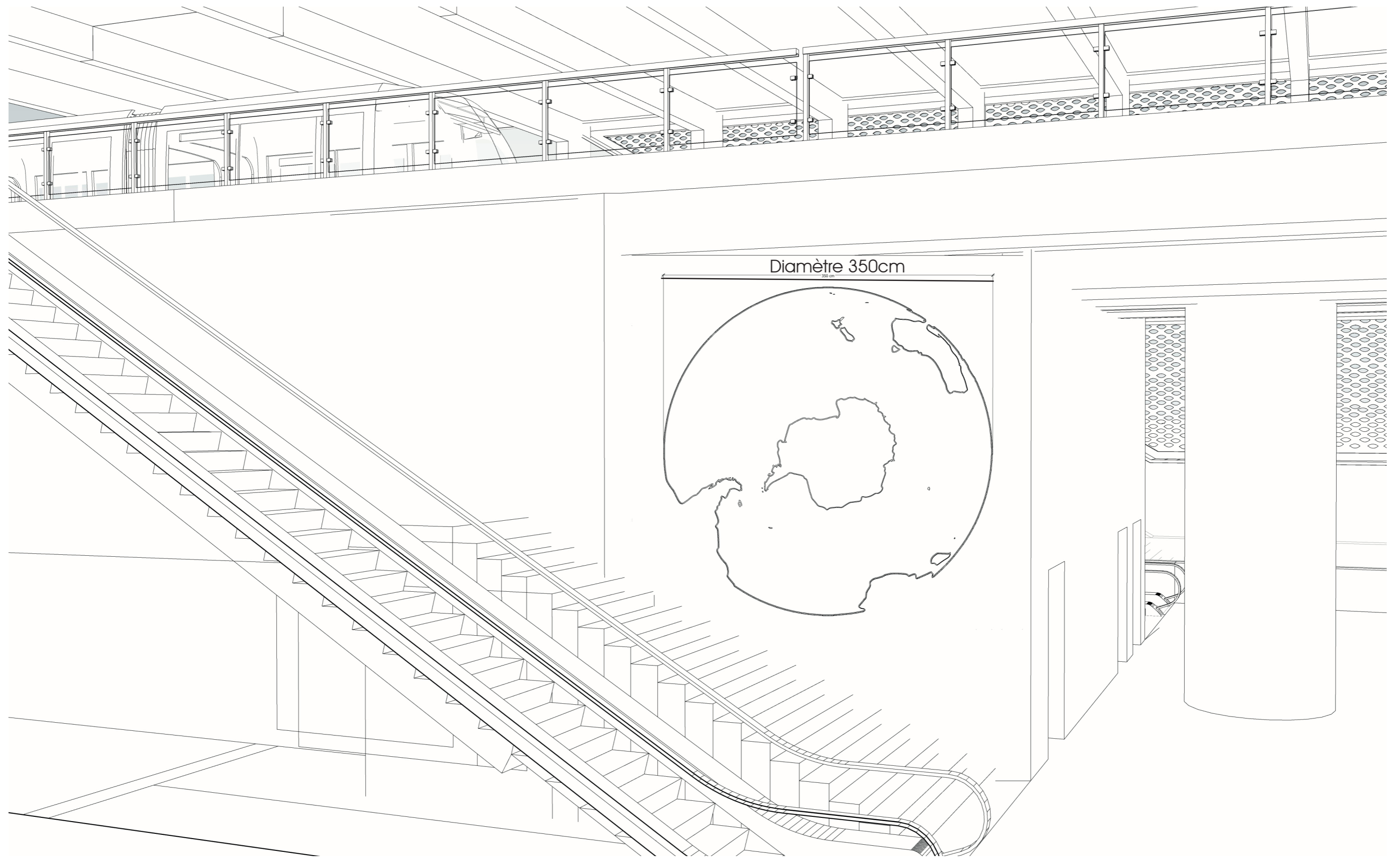


TISSEO Station Labège La Cadène - Gare



LES MERS AMNIOTIQUES

4 / ESQUISSE

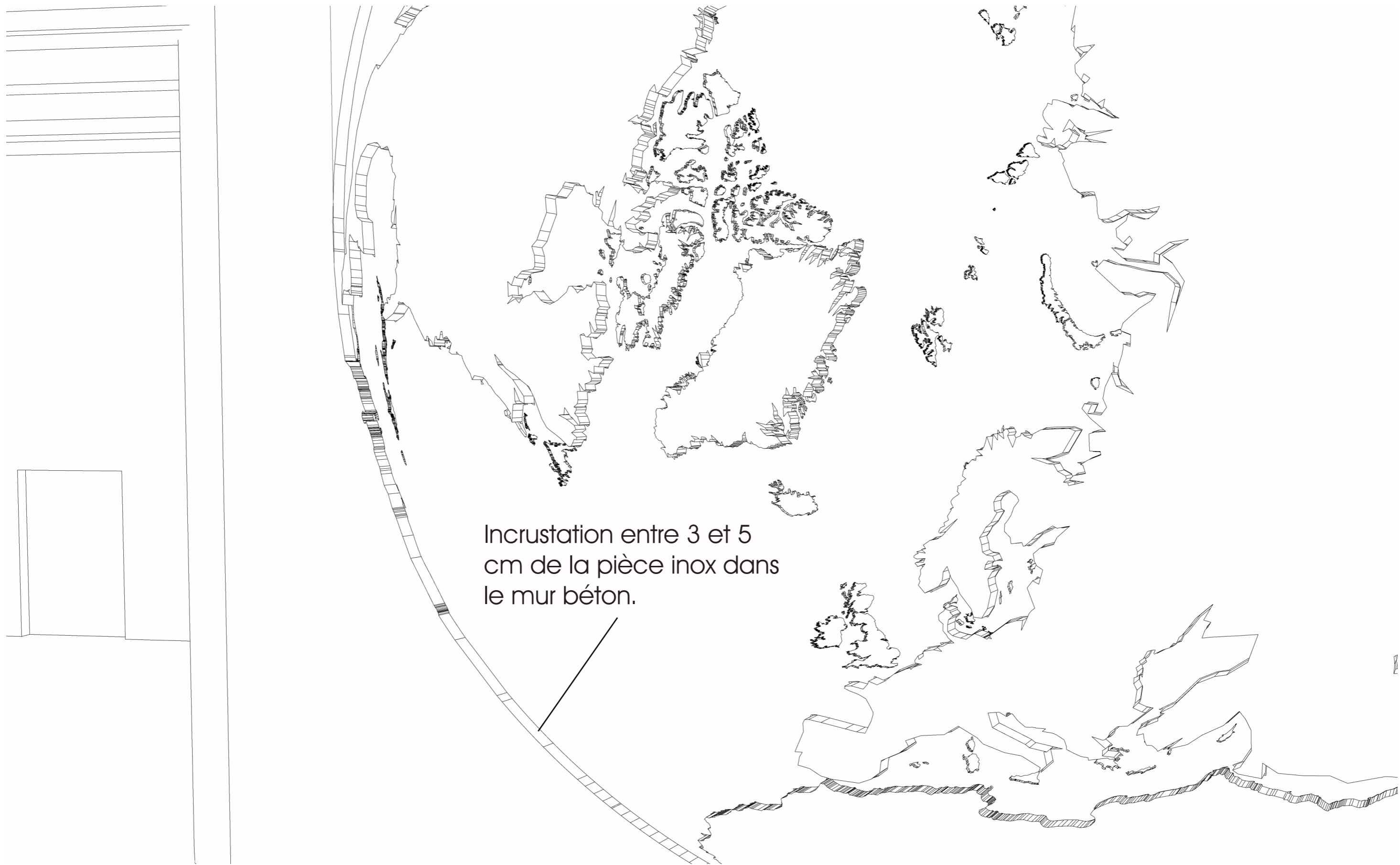


TISSEO Station Labège La Cadène - Gare



LES MERS AMNIOTIQUES

5 / ESQUISSE



Incrustation entre 3 et 5  
cm de la pièce inox dans  
le mur béton.





TISSEO Station Labège La Cadène - Gare



LES MERS AMNIOTIQUES





TISSEO Station Labège La Cadène - Gare



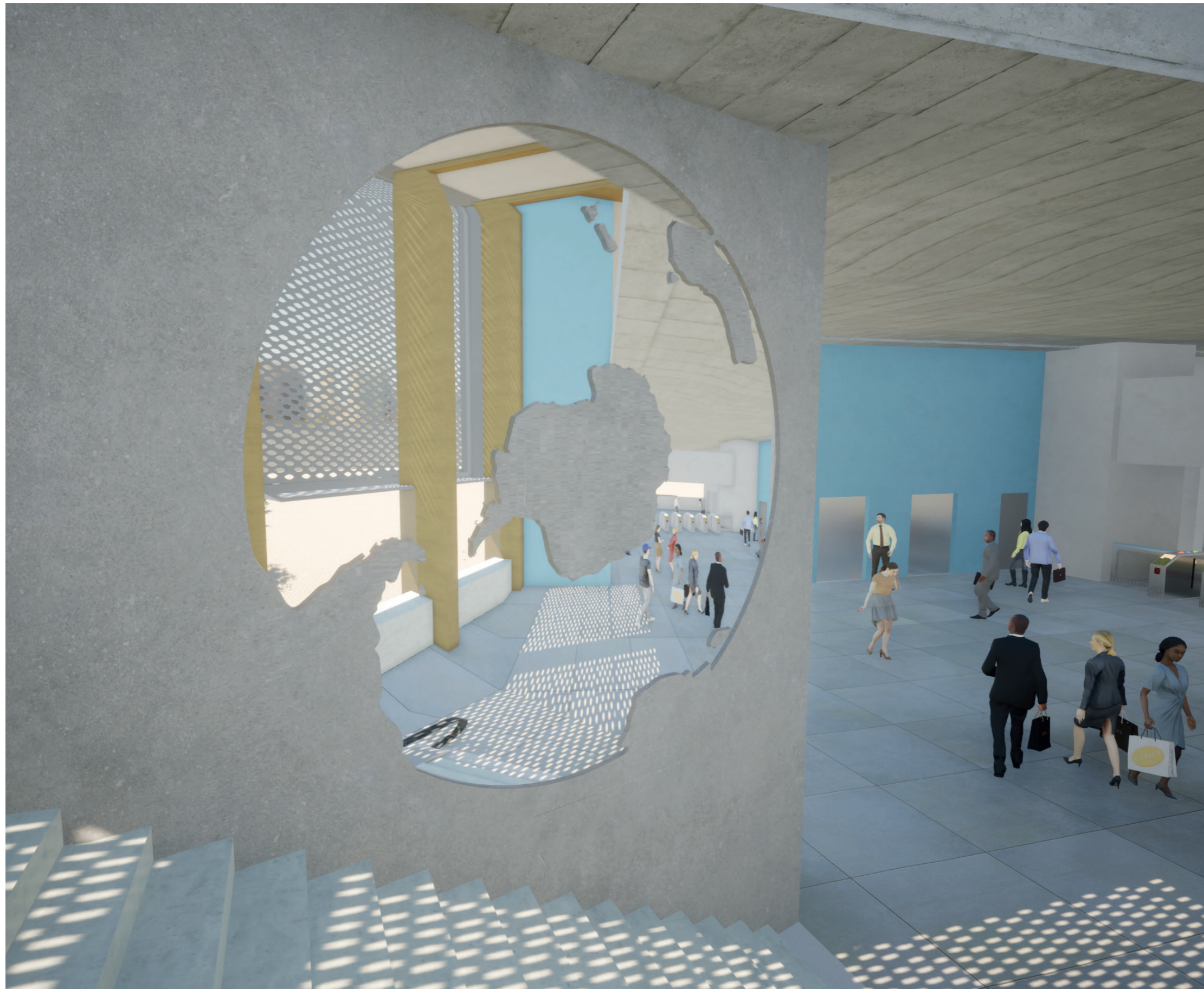
## LES MERS AMNIOTIQUES



TISSEO Station Labège La Cadène - Gare



LES MERS AMNIOTIQUES



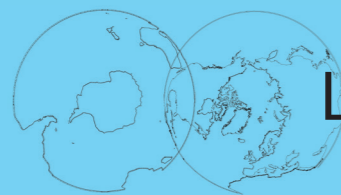
TISSEO Station Labège La Cadène - Gare

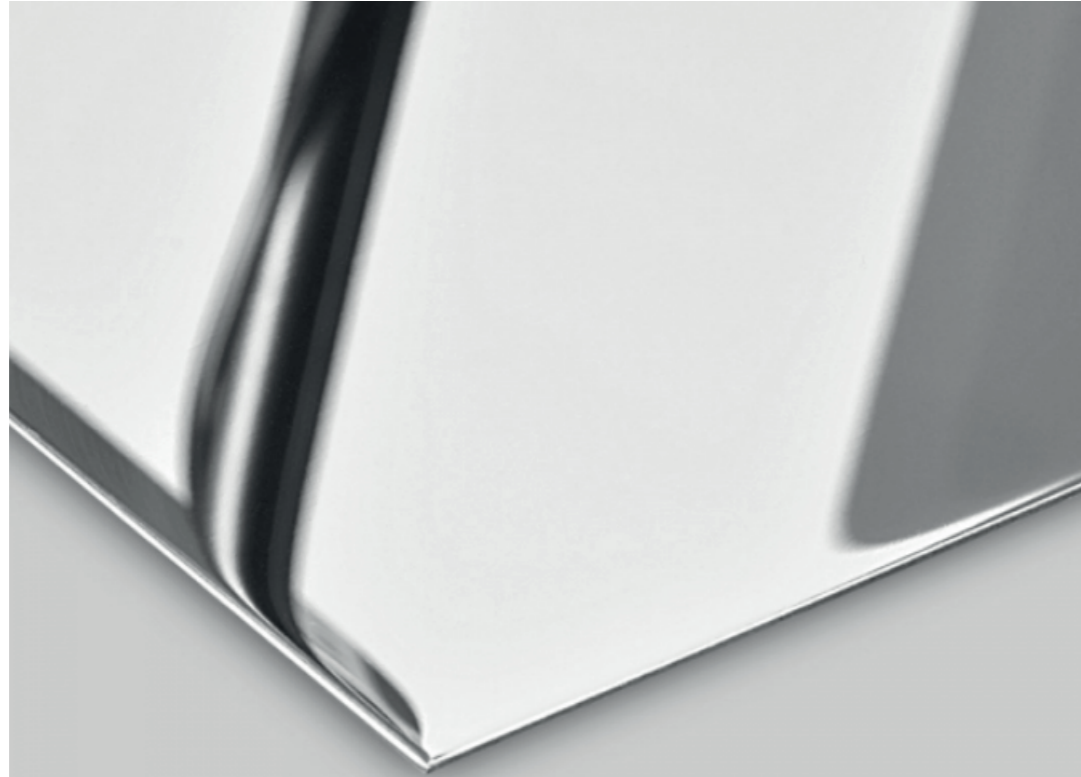


LES MERS AMNIOTIQUES



TISSEO Station Labège La Cadène - Gare





Inox Poli miroir 316 L (4 mm )  
Soudé et repoli à la main

- Incrustation de la pièce dans le béton entre 3 et 5 cm
- Réalisée soit par coffrage, soit par décaissage
- Fixation de la tôle inox par scellement chimique
- Souplesse sur l'emplacement définitif  
(en concertation avec les commanditaires)
- Matériel perrein et incassable
- Nettoyage de surface basique

<p><b>PROTECTION ET PERSONNALISATION DE LA CARROSSERIE</b></p>	<p><b>PROTECTION CONTRE LES AGRESSIONS EXTÉRIEURES</b></p> <ul style="list-style-type: none"> <li>&gt; RAYURES</li> <li>&gt; PROJECTION DE GRAVILLONS</li> <li>&gt; ABRASION</li> <li>&gt; ULTRAVIOLETS</li> </ul>	<p>De plus, ce film PU ultra transparent agira comme un facilitateur de nettoyage en empêchant la saleté d'accrocher la peinture laissant votre voiture...</p>
<p>HEXIS propose un film de protection de carrosserie nouvelle génération. Cette gamme BODYFENCE, fruit de la R&amp;D HEXIS, est à la pointe de la technologie et protégera efficacement la peinture de votre carrosserie.</p>	<p><b>PRINCIPAUX AVANTAGES DU BODYFENCE :</b></p> <ul style="list-style-type: none"> <li>&gt; AUTO-CICATRISANT</li> <li>&gt; ULTRA-TRANSPARENT</li> <li>&gt; ANTI-GRAVILLONNAGE</li> <li>&gt; FACILITÉ DE POSE</li> <li>&gt; CONFORMABILITÉ</li> <li>&gt; DURABILITÉ</li> <li>&gt; AUTO-NETTOYANT</li> </ul>	<p><b>COMME AU PREMIER JOUR !</b></p>

- Possibilité de rajouter un film de protection inox anti-rayures (dépolissage, et nettoyage à l'eau savonneuse et chiffon doux)

